

湖州师范学院

2013 年度本科教学质量报告



二〇一四年十月

目 录

前 言.....	1
一、本科教育基本情况.....	1
(一) 人才培养目标及服务面向.....	1
(二) 学科与专业设置.....	2
(三) 在校学生情况.....	4
(四) 生源质量情况.....	4
二、师资与教学条件.....	4
(一) 师资队伍数量及结构.....	4
(二) 教授承担本科课程情况.....	8
(三) 教学经费投入.....	8
(四) 教学用房及仪器设备.....	8
(五) 图书信息资源及应用.....	9
三、教学建设与改革.....	10
(一) 人才培养模式创新与实践.....	10
(二) 教学基本建设与改革.....	12
(三) 实践教学改革与创新.....	14
(四) 本科招生模式改革.....	16
(五) 校园育人环境建设.....	17
四、质量保障体系.....	21
(一) 落实本科教学中心地位.....	21
(二) 强化教学过程质量监控.....	22
(三) 加强教师教学发展与质量保证.....	23
(四) 进行教学考核与奖励.....	25
五、学生学习效果.....	25
(一) 在校生培养情况.....	25
(二) 毕业生情况.....	26
(三) 毕业生对母校的满意度.....	27
(四) 用人单位对毕业生的评价.....	28
六、特色发展.....	28
(一) 优势特色教学项目进一步推进.....	28
(二) 人才培养模式改革进一步深化.....	30
七、需要重点解决的问题.....	32
(一) 最适教育内涵需进一步丰富.....	32
(二) 师资队伍结构需进一步优化.....	32

湖州师范学院 2013 年度本科教学质量报告

前 言

湖州师范学院是一所综合性的全日制普通本科高等学校，位于历史悠久、山水清远、交通便捷的浙江省湖州市。2005 年 11 月，学校顺利通过教育部本科教学工作水平评估。学校是全国文明单位、培养硕士专业学位研究生试点工作单位、国家“卓越医生教育培养计划”项目试点高校。学校以“明体达用”¹为校训，形成了“艰苦创业、自强不息、和谐共进、奋发有为”的师院精神，正朝着建设有特色、高水平的区域性大学——“湖州大学”的目标迈进。

学校分东、中、西三个校区，设有 14 个二级学院(商学院、社会发展与管理学院、政治学院、教师教育学院、体育学院、文学院、外国语学院、艺术学院、理学院、信息工程学院、工学院、生命科学学院、医学院、护理学院)，举办 1 所独立学院——求真学院，有 4 所附属医院、1 所附属中学、2 所附属小学。

一、本科教育基本情况

(一) 人才培养目标及服务面向

培养目标：遵循高等教育规律和人才成长规律，按照“素质育成综合化，培养内容模块化，实践实训全程化，成才途径多样化”的要求，通过与地方

¹ “明体达用”是北宋初期著名教育家胡瑗的教育思想的核心，是“湖学”的精粹。我校将“明体达用”作为校训。明体：就是明方向，胸怀大志，心系祖国和人民，塑造现代人格；达用：就是学以致用，服务社会，培养富于创造精神和实践能力的高素质应用型人才。概言之，“明体达用”就是学会做人，学会做事。

政府、主管部门和企事业单位合作，创新“校地共育”²人才培养模式，协同培养高素质应用型“明体达用”人才。

服务面向：立足湖州、面向浙江，辐射长三角，为区域经济社会发展提供人才资源和智力支持。

(二) 学科与专业设置

截至 2013 年，学校共有 52 个本科专业，涵盖经济学、法学、教育学、文学、历史学、理学、工学、农学、医学、管理学、艺术学 11 大学科门类。拥有 1 个硕士专业学位授权点（护理学），2 个国家特色专业建设点，1 个教育部专业综合改革试点项目，9 个省级重点（建设）专业，3 个省“十二五”优势专业建设项目。

表 1 本科专业所属学科门类结构

学科类别	专业数	比例
经济学	1	2%
法学	1	2%
教育学	6	12%
文学	7	13%
历史学	1	2%
理学	8	16%
工学	10	19%
农学	2	4%
医学	3	6%
管理学	7	13%
艺术学	6	12%
合计	52	100%

² “校地共育”就是政产学研用结合，协同创新，学校与地方政府、企业用人单位合作，共同培育“下得去、用得上、留得住”的现代应用型人才。

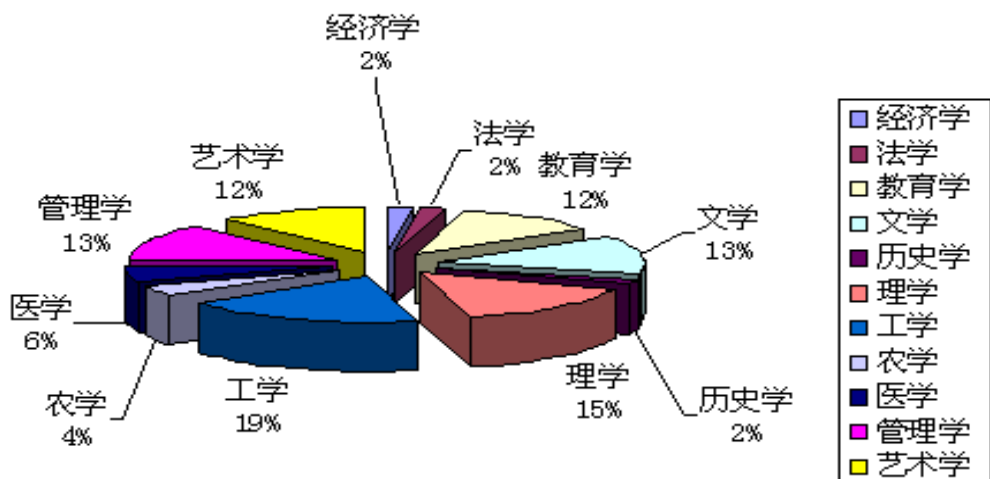


图 1 本科专业所属学科门类结构图

学校建有5个省级重点学科，9个校级“2+3”工程重点学科，10个校级扶持学科。在生物学、教育学、数学、物理学、计算机科学与技术、护理学等方面的学科建设成效明显。依托这些学科，“护理硕士专业学位研究生培养试点”成功入选国家首批“服务国家特殊需求人才培养项目”、“浙江省水生生物资源养护与开发技术研究重点实验室”被正式确定为省级重点实验室、“农村订单定向免费医学教育人才培养模式改革试点”获第一批国家级“卓越医生教育培养计划”项目，标志着我校学科建设水平和人才培养层次跃上了一个新的台阶。



省级重点实验室



省科技厅领导考察实验室

(三) 在校学生情况

学校现有各类全日制在校学生 10684 人，其中普通本科生 9746 人、普通专科生 842 人、硕士生 43 人、留学生 30 人，本科生占全日制在校生人数的比例为 91.22%。

(四) 生源质量情况

2013 年共有 39 个本科专业招生，在浙江、上海、江苏、安徽等 23 个省（市、自治区）共招生 2539 人，其中第一批本科 180 人、提前批本科 166 人，第二批 2076 人，专升本 117 人。整体生源情况比往年有所提升，线上生源较为充足，文理科各批次的投档分数线整体有所提高。

浙江省理科一批录取分数线是 617，我校一批最低投档线是 620，高出 3 分；浙江省二批分数线理科为 438，我校最低投档线为 525 分，超出 87 分；浙江省二批分数线文科为 468，我校最低投档线为 548 分，超出省控线 80 分。

表 2 2013 年投档线超批次线情况一览表

	第一批			第二批				
	2013 年		2013 年		2012 年		2011 年	
	投档分	超批次线	投档分	超批次线	超批次线	超批次线		
理	620	3	525	87	78	77		
文	619	0	548	80	82	74		

二、师资与教学条件

(一) 师资队伍数量及结构

截至 2013 年 9 月，学校共有教职工 946 人，其中专任教师 639 人，外

聘教师 94 人，共有各类全日制在校生 10684 人，折合在校生 11657 人，师生比 16.99 : 1。

专任教师中具有硕士学位以上的 525 人，占专任教师总数的 82.16%；其中具有博士学位的 183 人（不含学校委培在读博士），占教师总数 28.64%；副高及以上职称人员 236 人，占教师总数的 36.93%；正高 70 人，占 10.95%。出台《湖州师范学院教职工因公出国（境）管理暂行规定》，截止 2013 年 9 月，我校共有 105 名教师有 3 个月以上出国（境）访学经历，占专任教师总数的 16.43%。

表 3 专任教师职称结构一览表

类别		教师数	比例
职称	正高	70	10.95%
	副高	166	25.98%
	中级	321	50.24%
	初级	8	1.25%
	未定职级	74	11.58%

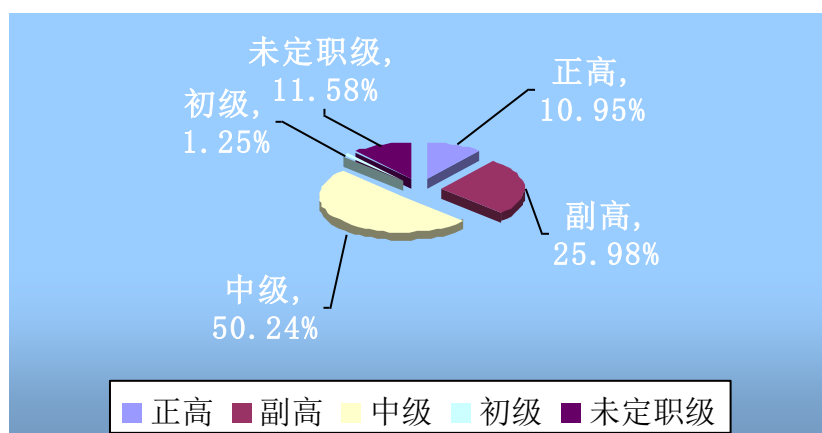


图 2 专任教师职称结构图

表 4 专任教师学位结构一览表

类 别		教师数	比 例
学历、 学位	博士学位	183	28.64%
	硕士学位	342	53.52%
	学士学位	109	17.06%
	专科及以下	5	0.78%

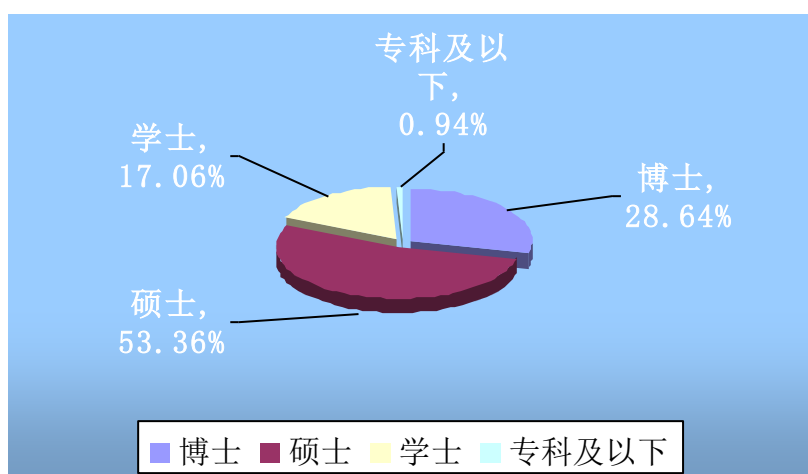


图 3 专任教师学位结构图

表 5 专任教师年龄结构一览表

类 别		教师数	比 例
年龄	35 岁及以下	273	42.72%
	36-45 岁	213	33.34%
	46-55 岁	111	17.37%
	56 岁及以上	42	6.57%

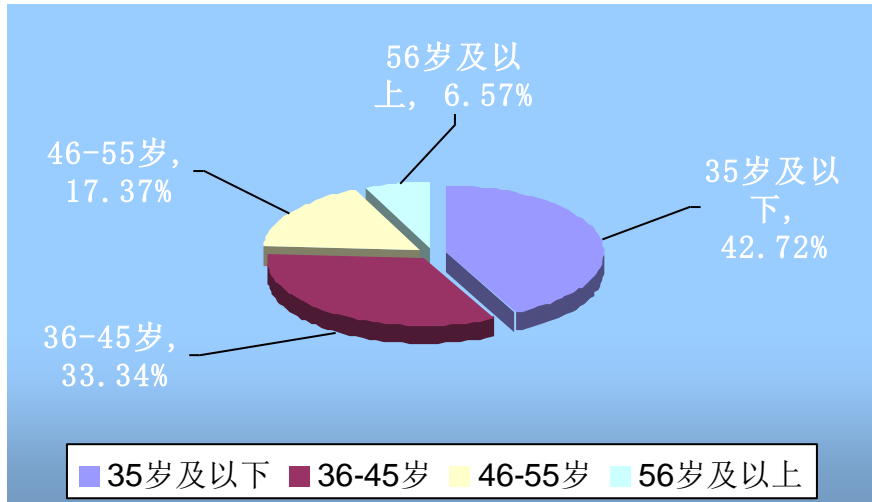


图4 专任教师年龄结构图

我校现有国家教学名师1人，部级岗位科学家1人，浙江省特聘专家1人，浙江省特聘教授（钱江学者）2人，浙江省有突出贡献中青年专家2人，获国务院政府特殊津贴8人，获全国曾宪梓教育基金奖9人，全国优秀教师3人，全国百名“两课”优秀教师1人，省“151”人才工程第一、二层次人选10人，省高校中青年学科带头人23人，省高校优秀教师2人，省教学名师4人，省教坛新秀6人。建有省重点科技创新团队1个，省高校创新团队1个，省教学团队4个，省渔业科技创新服务平台1个，省院士专家工作站1个，市“365”优秀创新团队1个。



国家教学名师刘太顺教授

（二）教授承担本科课程情况

2012-2013 学年我校开设课程总门数 1947 门，总门次 4104 门次，其中教授讲授本科课程 371 门次，教授讲授本科课程占课程总门次数的 9.04%。所有教授均为本科生授课，教授为本科生授课比例达到 100%。

（三）教学经费投入

2013 年全校本科教学日常运行经费支出 1300 万元，生均 1115 元，其中教学建设与改革项目建设经费 157 万元。实验室建设方面，2013 年学校获中央财政专项资金 350 万元，省财政专项资金 400 万元，学校投入教学仪器设备经费 550 余万元，实验教学条件得到较大提升，满足了实验教学要求。生均本科实验经费 173 元，生均本科实习经费 280 元。通过教学经费投入的逐年增长，有效改善了教学条件，本科教学质量得到保证。

（四）教学用房及仪器设备

学校现有教室 44410 平方米，图书馆 26862 平方米，实验室、实习场所 45718 平方米，体育馆 6519 平方米，行政办公用房 29782 平方米。全校教学行政用房总面积 159785 平方米，生均教学行政用房 14.95 平方米；其中实验室面积 45718 平方米，生均实验室面积 4.28 平方米。2013 年全校仪器设备台件数达到 12600 余台（套），总金额 8313.9 万元，当年新增教学、科研仪器设备资产值 1069.5 万元（净增 775.93 万元），新增教学、科研仪器设备占比 14.2%；生均教学科研仪器设备值达到 7132 元。



教学楼



实验室

(五) 图书信息资源及应用

学校图书馆现有馆舍 2 座：西校区沈左尧图书馆和东校区分馆。图书馆在古籍文献、外文文献、香港作家文库、艺术馆藏、自建数据库等方面的馆藏特色明显，并具有了一定的规模。特藏外文纸本图书 4.49 万册，古籍 1.92 万册。馆藏珍贵文献有《四库全书》、《四库全书存目丛书》、《嘉业堂丛书》、《吴兴丛书》、百纳本《二十四史》、《申报》(影印本，1872-1949)、《民国日报》(1916-1947)、明刊本《会稽三赋》以及部分清康熙、乾隆时期的古籍善本。

2013 年学校图书馆馆藏纸本图书 106.36 万册，生均 91.2 册；电子图书 100.8 万册，电子期刊 2.76 万种。2013 年新增图书 5.97 万册，生均 5.12 册；新增电子图书 41.6 万册。订购有中国知网、万方数字化期刊与博硕论文、Springer-link、OVID LWW 医学全文电子期刊、EBSCOhost 数据库、Proquest 学位论文等中外文数据库 33 个，并自建有《湖州历史人物研究数据库》、《“世界英语与东方英语语言文学”特色资源库》、《湖州师院图书馆古籍电子库》、《随书光盘及非书资料》等数据库，若干试用专业数据库，免费数据库提供读者在线使用。2013 年本科生借阅图书 8063 人次，借阅量 109778 册。



沈左尧图书馆



知名校友捐赠图书

学校校园网覆盖东、中、西 3 个校区的办公区、教学区、宿舍区，采用万兆双核心的网络主控系统，至 2013 年全校建有网络信息点 22000 多个，无线接入点(一期)1850 多个，校园网出口总宽带 2G。已经建成“数字化校园”

平台，即统一身份认证、信息门户、共享数据库；以及部分业务管理系统，如迎新系统、办公自动化系统、教务信息管理系统、电子图书系统、人事系统、学工系统、资产管理系统、财务系统及一卡通系统等，并且实现了与“数字化校园”的集成工作。学校现有精品课程 78 门，精品资源共享课 21 门，精品视频公开课 1 门，双语教学示范课 9 门，均充分利用多媒体网络技术辅助教学，实现高质量教学资源、信息资源和智力资源的共享与传播，促进高水平的师生互动，培养学生的信息素养及创新能力。

三、教学建设与改革

(一) 人才培养模式创新与实践

1. 人才培养模式

坚持“最适教育”³理念，形成“校地共育”基础教育师资、“校地共育”商科人才、“校地共育”农村社区全科医生、“四化四导”工科人才等培养模式。“农村订单定向免费医学教育人才培养模式改革试点”获第一批国家级“卓越医生教育培养计划”项目。

2. 省外交换生项目

启动省外交换生项目，2013 年上半年与常熟理工学院签订本科生交换培养协议并派出 10 名学生进行一学期的交换学习。与苏州大学签署全面合作协议，苏州大学同意每年接受我校数十名 2-3 年级本科生到校进行为期一年的学习。2013 年下半年首批国际贸易专业、体育教育专业共 10 名已经在苏州大学顺利学习。

3. 转专业与辅修专业情况

进一步贯彻落实《浙江省普通高校学生转专业的指导意见》，尊重学生专业学习选择权，实施“最适教育”、促进个性化人才培养，我校于 2013 年重新修订了《湖州师范学院本科生转专业实施办法》，给予每位学生在校期间的一次转专业权利。2013 年全校转专业计划数 190 人，申请转专业人数 239 人，实际转成 74 人。三项数据较上一学年均有大幅度提高，更好地满足

³ “最适教育”的核心是以人为本，因材施教，即围绕地方需求、强调多元成才、鼓励个性发展，为每个学生提供适切的教育，全面提高教育质量，努力培养社会欢迎的各类专门人才。

了学生转专业的需求。

为选拔独立学院更多更好的优秀二年级学生到校本部学习，充分发挥我校本科院校优质教育资源的效益，促进独立学院健康发展，构建我校人才成长立交桥，2013年我校重新修订了《湖州师范学院关于选拔求真学院优秀二年级学生转入校本部学习的实施细则(试行)》，适当放宽了转入湖州师范学院学习的条件，一定程度上提高了独立学院转入本部学生的比例。

2013年共有两个二级学院开设了两个辅修专业，招生人数114人；共有16人取得了国际经济与贸易专业的辅修专业学位证书。

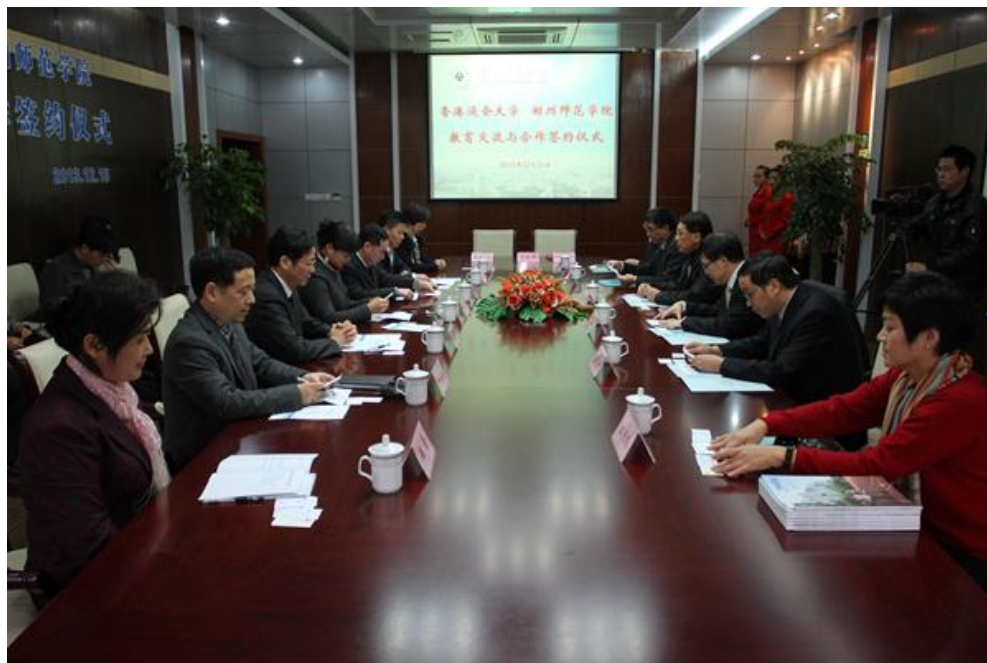
4. 教育国际化

2013年学校大力推进办学国际化进程，召开教育国际化大会，出台了《关于进一步加强教育国际化工作的实施意见》、《湖州师范学院本科生境外交流学习的暂行办法》、《湖州师范学院外国留学生教育项目管理暂行办法》，开拓教育国际化工作新局面。与港澳台及国外10所高校（英国中央兰开夏大学、英国温彻斯特大学、美国奥本大学、美国拿撒勒学院、加拿大魁北克大学、新西兰梅西大学、乌克兰建筑设计学院、香港浸会大学、台湾宜兰大学和台湾岭东科技大学）签订教育交流合作协议，确立了教师互派、学生互换、学分互认等合作关系，启动教育部中美合作平台“1+2+1培养计划”。至今我校共有长短期学生交流项目34项，实现了学生外派交换项目的专业全覆盖。

2013年共聘请外国文教专家和外籍教师14人次，接受成建制外国留学生26名，全年派往港澳台地区学生数逾百人，其中赴台湾交换留学的学生人数达到66人，派往香港大学短期交流学生人数达到42人。2012-2013学年具有国（境）外交流学习经历的学生数为152人，占普通本科生总数的1.56%。2013年在浙江省教育厅首次公布的《浙江省高等教育国际化发展年度报告》中，我校取得了在同类高校国际化水平排名第六、来校留学生数量排名第二的成绩，实现了我校教育国际化进程的良好开局。

成立“陆增镛纪念馆教育基金会”，设立“陆增镛教师奖”、“陆侯燕英”励

志奖学金和“赴港交流项目”等多个专项基金，每年将免费资助 25 名我校学子赴港交流学习。此项基金的设立对我校提升学校办学水平，提高教师教学科研能力，鼓励学生成长成才等方面起到积极作用，为学校发展争取了资源。



与香港浸会大学举行教育交流与合作

（二）教学基本建设与改革

1. 专业建设

启动 2014-2018 专业发展规划，厘清专业发展建设思路，注重统筹资源、顶层设计，服务区域、特色发展，总量控制、动态优化。根据教育部 2012 版本本科专业新目录进行专业结构调整。专业建设上遵循全面提升、造峰填谷，突显优势、构筑品牌，创新机制、持续建设的原则，加强重点专业建设。

“数学与应用数学”专业获得首批国家级“专业综合改革试点”项目，建设经费 150 万元；小学教育专业列入省第一批本科招生计划，使 2013 年一本招生专业增至 2 个。开展专业国际化建设：以国际贸易专业为试点，积极推进，积累经验。做好专业建设年度检查：对 2009 年立项的 4 个校级重点建设专业、2010 年立项的 3 个新专业开展年度检查，完善专业评估体系，提升专业建设水平，提高办学效益。

2. 课程建设

学校通过项目形式投入建设各类课程，构建“学科知识体系、专业实践能力和职业基本技能相结合”的课程体系和课程质量标准。开展精品开放课程建设。学校在2门国家级、25门省级精品课程建设基础上，结合国家课程改革趋势，进行课程转型升级，积极推进精品开放课程的建设与共享。2013年新增校级精品课程10门、精品资源共享课6门。加强课程国际化建设。开出双语教学课程23门，新增双语教学示范建设课程3门。

改革公共课程设置。注重实践环节，重点强化学生的计算机应用能力和外语应用能力，开设公共选修课程161门。

2012-2013学年开设课程门数1947门，开设课程总门次4104门次；选修课学分占总学分比例文科29.3%、理科21.2%、医学类五年制专业36.8%；实践教学学分占总学分比例：文科专业14.2%，理工科专业25.6%。学校对于招生规模比较大的专业，基础课采用大班教学，规模一般为90人；专业课目前采用分班教学，规模一般为45人。

表6 2012-2013学年本科教学情况一览表

课程教学基本指标	数据
全校开设课程总门数/门次	1947/4104
选修课学分占比	29.3%（文科）、21.2%（理科）、36.8%（医学类五年制专业）
实践教学分占比	14.2%（文科）；25.6%（理工科）
教授主讲的课程门次占比	9.04%
主讲本科课程的教授占教授总数的比例	100%
班额比例（课堂教学规模）	少于30人：12.8% 30人到60人：60.2% 60人到90人：12.6% 大于90人：14.4%

3 . 教材建设

2009 年学校出台《湖州师范学院教材选用征订管理办法》，教材选用遵从适用原则、选优原则、更新原则、减负原则和集体选用原则，规定二级学院与相关职能部门职责，规范选用程序。

同年学校出台《湖州师范学院教材建设管理办法》，明确教材建设组织机构、教材建设原则和教材建设经费管理，规范重点建设教材立项和管理流程，学校教材建设工作有章可循。至 2013 年，学校有国家级规划教材 1 部、省级重点建设教材 14 部、校级重点建设教材 16 部。

4 . 教学改革项目

学校每年开展校级教学改革项目立项工作，并设立专项经费资助研究。迄今为止，学校有校级教学改革项目 591 项，其中 2013 年新增 48 项。已立项校级教学模式改革试点课程 72 门，2013 年新增 20 门；7 门验收成为校级教学模式改革示范课程，在改革课堂教学方式、培养学生自主学习能力和多样化考核方式等方面发挥了积极的示范作用。浙江省新世纪高等教育教学改革项目 20 项；浙江省高等教育教学改革项目 6 项（2013 年新增），浙江省高等教育课堂教学改革项目 15 项（2013 年新增）。2013 年还获得了教育部教师工作司“特殊教育师资培养”示范项目一项——培养具有运动康复技能的培智学校教师。

(三) 实践教学改革与创新

1 . 实验和实习教学建设

(1) 实验示范中心建设

学校制定了《湖州师范学院省级实验教学示范中心建设点专项经费管理办法》等文件，教学实验平台建设、仪器设备管理、采购等服务与管理工作制度化、规范化。截至 2013 年底，共有教师教育实验教学中心、电子信息实验教学中心、物理实验教学中心通过省教育厅省级实验教学示范中心验收。商科实验教学中心、生物实验教学中心、外语实验教学中心 3 个省级实

实验教学中心建设点正在积极建设中。各中心实行统一管理、统一教学安排、集中投入建设。我校 2013 年获得中央财政支持地方高校发展专项资金项目 3 项，资助金额共计 350 万：“光电子与新能源技术实验室”130 万，“社区全科型卓越医生临床技能训练平台”120 万，“2013 校园网扩容及整体升级项目”100 万。学校 2013 年获得浙江省提升地方高校办学水平专项资金项目 6 项，资助金额共计 400 万元：“数字化口语与同声传译技能实训平台”80 万元、“交互式计算机实验室”70 万元、“机械基础实验室扩建”70 万元、“计算机应用技术实训基地”60 万元、“材料制备与测试实验室”70 万元、“数字图书馆存储扩容”50 万元。

(2) 实验教学资源建设

2012-2013 学年全校共开设实验项目 2439 个，实验人时数达 513622。2013 年各类实验项目中综合性、设计性实验项目占 46.5%。加大实验室开放力度。大多实验教学中心都建立了开放实验平台，完成了信息化平台建设，实现网上预约实验。

(3) 实习基地建设

截至 2013 年，学校共有各类实习教学基地 169 个，其中国家级基地 1 个，省级基地 1 个，校级基地 167 个。本学年“湖州师范学院-湖州多媒体产业园发展有限公司工程实践教育中心”先后立项为省级、国家级大学生校外实践教育基地建设项目，建设经费 200 万元。

2. 大学生创新创业体系建设

(1) 加强大学生科研训练

以大学生科研训练计划和专业技能训练计划为抓手，充分发挥学校实验室、学科竞赛基地的作用，将学生专业技能训练、学生科研、学科竞赛、实验室开放项目等有机结合，有效推动了大学生科研工作。2012-2013 学年获得浙江省新苗人才计划项目立项资助 29 项，获得国家级大学生创新创业训练计划项目 15 项。2013 年学生公开发表论文 120 篇，其中 SCI 收录 12 篇，

核心期刊论文 15 篇；有 76 项学生专利被授权。

2013 年立项校级大学生创新创业 2012-2013 学年实验室开放项目 106 项，完成 2011-2012 学年实验室开放项目结题验收工作，结题数 108 项，其中优秀 10 项，良好 79 项，合格 19 项；立项校级大学生创新创业项目 217 项，完成 2012 年校级大学生创新创业学生科研项目验收结题 189 项，其中优秀 16 项。

(2) 提高师范生教师技能

学校彰显师范教育特色，注重师范生教师技能培养，出台了《教师教育专业学生教学技能考核办法与标准》，进一步规范师范生教学技能训练和考核。2012-2013 学年共有 1013 名师范生参加了技能考核，选拔 80 多名学生参加校级师范生教学技能竞赛。将教学技能考核与院级、校级师范生教学技能竞赛紧密结合，扩大竞赛参与面，选拔优秀参赛选手参加暑假培训。此项举措不仅确保了实习质量，而且为省师范生教学技能竞赛打下良好基础。浙江省第五届师范生教学技能竞赛我校获得一等奖 1 项，二等奖 5 项，三等奖 3 项。

(3) 推进大学生创业园建设

通过校科研立项、新苗人才计划、挑战杯、创业设计大赛和职业规划大赛等赛事，选拔出一批高素质的创业团队入驻创业园，提高创业园的孵化率。自 2008 年以来，先后已有近 50 个创业团队 500 多人入驻创业园，已有 12 家公司注册，主营方向涉及 IT、环保、互联网、传媒等多个领域，实现“在校有依靠、毕业可持续、未来有发展”，为青年学子的创新创业之路奠定良好基础。

(四) 本科招生模式改革

在 2012 年数学与应用数学一本招生的基础上，2013 年又争取到了小学教育专业的一本招生资格，一本招生人数增加到 180 人。2013 年也是我校第一年加盟“三位一体”招生，小学教育专业计划招收 45 人，实际招收 46 人，

吸引了考生对我校的更大关注，较大提高了学校的知名度。

2013年我校的一本招生根据社会需要及考生意向，大胆实行文理科实验班制度。凡是被我校录取的考生，一年以后，文科学生可以在小学教育及其他所有文科专业中学习，理科学生可以在数学与应用数学、小学教育及其他所有理科专业中喜欢的专业学习，真正做到以生为本。对于文理科实验班，学校将按照“个性化培养、研究型教学”的思路，出台全新培养方案，加强师资和管理队伍配置、教学资源分配、学习生活场所设置等保障，全力加强学生培养。

（五）校园育人环境建设

1. 打造校园文化品牌，营造文化育人氛围

重视校园文化建设一直是学校良好的传统，学校始终立足于湖州这块丰沃的文化土壤，以地方文化为根基培育自己的校园文化，提升校园文化建设层次。学校以文化场馆为载体，传承、拓展校地文化传统与资源，先后建成了沈行楹联艺术馆、赵紫宸赵萝蕤父女纪念馆、陆增镛纪念馆、胡瑗文化广场等一批具有国内外影响力的名人文化场馆，成为学校文脉延续、历史积淀的重要标志和文化育人的重要阵地。我校“建文化场馆 育文化新人”文化品牌获2012年全国高校校园文化建设优秀成果奖。



沈行楹联艺术馆



赵紫宸赵萝蕤父女纪念馆



陆增镛纪念馆



胡瑗文化广场

启动“胡瑗大讲堂”，以“启迪思想，传播智慧，润泽心灵”为主旨，以提高大学生的文化素质，提高教师的文化素养，提高校园文化的品位为目标，做到“有主题、成系列、广参与、创品牌、见实效”，更好地实现文化育人，引领社会风尚。2013年邀请杨叔子、白岩松、于丹、白燕升等一批知名文化人来校“胡瑗大讲堂”做报告，获得广大师生一致好评。



胡瑗大讲堂系列

2. 开展多样化文体活动，提高学生身心素质

统筹校园文化活动资源，年初按照“精选活动、培育精品”的原则确定了13项校级重大文化活动赛事：校园“十佳”歌手大赛、主持人大赛、“明达”杯辩论赛、舞蹈大赛、演讲比赛、红五月大合唱、社团文化月、寝室文化月、读书月、外语节、体育节等，并以招标形式确定承办学院，一方面积极发挥学院优势，另一方面整合资源把赛事办好、办出水平。积极参加各级各类赛事与活动：在2013年浙江省大学生艺术节中，我校共获九大奖项；全国大学生空手道锦标赛取得5金7银9铜的优异成绩；浙江省大学生健美操、武术锦标赛上，我校健儿们勇夺4金6银3铜的好成绩，健美操队、武术队分获团体第二名、第五名的佳绩；第四届“神州唱响”全国高校声乐展演比赛中，获学生美声组三等奖、学生通俗组表演奖各一项。



全国大学生空手道锦标赛



校运动会



元旦文艺晚会



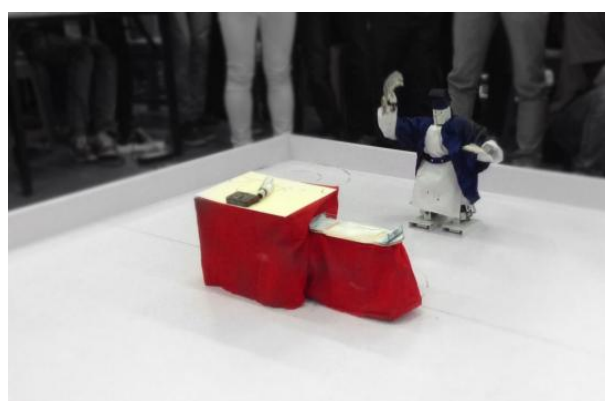
部队慰问演出

3. 健全学生社团组织，丰富社团活动

学校现有理论学习、公益服务、兴趣爱好、学术科研等四大类学生社团 79 个，其中校级 5 个，院级 74 个，涉及在校学生 5600 余人。涌现出红柳艺术团、影视协会、大学生就业与创业协会、营销协会、远方及钟声诗社、外语俱乐部、计算机协会、护理协会等众多精品社团。认真组织好 2013 年大学生暑期“三下乡”社会实践活动，范围涉及调研宣讲、义务支教、医疗卫生、科技支农、文艺演出、消防教育、爱心公益等各个领域，实践成果在全省评比荣获佳绩，共获 10 余项大奖。生命科学学院大智若“鱼”团队获得水产中国——全国高校大学生行业联合调研活动一等奖，政治学院反邪教暑期实践队获得省高校反邪教暑期社会实践团队一等奖，获评荣誉无论从质量上还是从数量上均为历年之最。浙江省第十三届“挑战杯”大学生课外学术作品竞赛中，我校荣获特等奖 1 项，二等奖 2 项，三等奖 3 项的历史最好成绩；2013 年全国大学生英语竞赛（NECCS）决赛浙江省赛区比赛获得 C 组全国特等奖 1 项，一等奖 1 项；2013 年中国机器人大赛暨 RoboCup 公开赛我校技压群雄，取得历史最好成绩，蝉联了舞蹈机器人自创组冠军，获得一等奖 7 项，二等奖 6 项，三等奖 2 项；全国大学生广告艺术大赛“南京青奥会”专题设计竞赛中荣获二等奖、三等奖各一项。



第十三届“挑战杯”大学生课外学术作品竞赛



2013 年中国机器人大赛



散文诗朗诵会



暑期社会实践

4. 完善学生综合测评与奖助体系，促进学生全面发展

2013年，学校共评选各类奖助学金5057人：其中国家奖学金16人，国家励志奖学金305人，学校一二三等奖学金2304人，各类社会奖助学金159人，单项奖学金2273人。另外学校还涌现出省级优秀毕业生101名、校级优秀毕业生371名。完善助学育人体系，2013年共发放资助金额503.3万元，其中发放国家助学金363.7万元，各类社会奖助学金34.62万元，临时困难补助43.96万元，学费减免1.02万元，为729余人次学生发放勤工助学报酬29.91万元；校园地国家助学贷款提供资金29.91万元；生源地助学贷款提供资金166.73万元。全校1240名经济困难学生100%得到资助。

四、质量保障体系

(一) 落实本科教学中心地位

1. 学校党委行政高度重视教学工作

学校党委、行政结合校情，专题研究，认真贯彻落实国家和省教育规划纲要要求，确立以学生为本的“最适教育”培养理念，遵循高等教育规律和人才成长规律，以教师为主导、学生为主体、成才为主线，全面推进教学改革，创新人才培养模式，努力培养个性发展的应用型人才，取得了积极的成效。2012-2013学年召开18次专题教学工作会议，对学校重点教学工作进行研究部署，包括专题研究教育国际化工作、大学生创新创业工作、人才培养工作

等，推动了学校教学工作的开展和教学质量的提高。重新修订了《湖州师范学院学士学位授予工作细则》，一定程度上促进了考分学风建设。

2. 执行教学科研等效评价制度

学校积极探索教学科研等效评价机制，针对教学岗位、教学科研岗位、科研岗位制定不同的考核标准，并把教学工作量与科研工作量进行当量等效换算。学校、学院制定相关配套政策，认真执行教学科研等效评价制度。首先，学校岗位聘任时，教学业绩突出的教师优先聘任，特别突出的可高聘一级。其次，在职称评审时，教师的教学成果与项目与科研成果、项目一视同仁；教学业绩考核连续为 A 的教师，同等条件下予以政策倾斜。再次，在评先评优工作中，向教学业绩突出的教师重点倾斜。最后，在绩效工资分配中，打通教学与科研工作量。

3. 执行教学研讨、培训制度

学校建立、健全教学研讨、培训制度，每年分别召开一次教学工作主题研讨会、教育实习工作座谈会、教学管理培训会，积极发挥教学议事咨询机构和教学工作领导机构的作用，为教学工作的顺利开展和教学质量的提高提供组织保障和制度基础。制定并实施了《湖州师范学院青年教师助讲培养制度实施办法》（湖师院发〔2013〕30号），在培养对象、培养期限、培养对象的职责、指导教师的条件与职责、培养期考核等方面作了明确规定。

（二）强化教学过程质量监控

1. 开展各项教学检查

学校实施一系列常规教学检查，包括期初、期中、期末由教务处组织的全校性质的教学检查和教务处不定期开展的课堂教学常规抽查。2013年继续开展教学专项检查，对新办专业、省“十二五”优势专业、省级和校级精品课程、精品资源共享课、双语教学示范课程、人才培养模式改革实验区、校地合作办学基地和专业国际化项目等共计 55 个项目进行了年度检查或验收工作，检查结论为优秀的项目 9 项、暂缓通过的项目 4 项，分别给

予下年度免检、暂缓经费下拨等奖惩措施，督促教学项目负责人切实提高建设质量。委托校督导对 85 篇 2013 届毕业设计（论文）进行了抽查：90 分以上有 15 篇，占 17.65%；80-89 分有 38 篇，占 44.71%；70-79 分有 27 篇，占 31.76%；60-69 分有 5 篇，占 5.88%；将抽查结果反馈学院，督促其强化质量意识和过程指导。

2. 完善校院两级领导听课制度

出台《湖州师范学院领导干部听课制度暂行规定》（湖师院发〔2013〕21 号），对校院两级领导听课作了明确具体的要求，在实践中取得了明显的效果。校院两级领导深入教学一线随机听课，深入了解学生学习情况，与授课教师进行面对面的交流，不仅更好地了解学校的教学实际，更进一步强化管理育人和服务教学的意识，有利于提高教师的教学技能和学校的教学质量。

3. 加强教学督查

校教学督导委员会继续发挥督查指导的积极作用，深入各学院对课堂教学、实验实训等环节进行随机检查与指导，注重对节假日、运动会等节庆前后教学秩序的检查。教学督导员听课 260 余节次，抽查了 95 门课程试卷、85 篇 2013 届本科毕业设计（论文），提交小结、总结、问题汇总 10 余篇。学生信息员信息汇总反馈 6 次，有力地保障了课堂教学质量。

（三）加强教师教学发展与质量保证

1. 分层开展全校专任教师培训工作

2013 年新入职教师培训通过专题报告、教学沙龙、教学观摩、微格教学、名师工作坊、网络直播讲座等方式进行，培训新教师 96 人。另外，中心针对中青年教师举办“优秀中青年教师网络高级研修班”2 期、“教学能力专项提优培训班”1 期，累计培训教师人数达到 150 人。

2. 大力执行青年教师助讲培养制度

教师教学发展中心出台《湖州师范学院青年教师助讲培养制度实施办法》，规定了培养对象、培养期限、培养对象职责、指导教师的条件和职责、

考核等内容。2013 年，通过学院上报，有关部门审核研究，确定培养对象 68 名，指导教师 63 名。

3. 全面开展教师教学技能竞赛

教师教学发展中心 2013 年组织教师参加“省级教育技术成果评比活动”、“全国高校微课教学比赛”、“浙江省本科院校青年教师教学设计竞赛”等，取得了积极成效。特别是在全国高校微课教学比赛中，我校教师获全国高校微课比赛三等奖 1 名，省高校微课比赛一等奖 1 名，二等奖 1 名，三等奖 3 名，同时我校还获得全国高校微课教学比赛“优秀组织奖”，整个浙江省赛区优秀组织奖仅有两所高校获得。

4. 成功举办“长三角普通高校教师教学发展中心建设研讨会”

9 月 27-28 日，教师教学发展中心主办“长三角普通高校教师教学发展中心建设研讨会”，来自上海、江苏、安徽、浙江等长三角地区近 30 所普通高校教师教学发展中心主任、教务处处长出席。本次研讨会为省内外兄弟院校教师教学发展中心搭建了交流学习、深度合作的平台，对长三角地区普通高校教师教学发展中心建设工作产生深远影响。



长三角普通高校教师教学发展中心建设研讨会

(四) 进行教学考核与奖励

1. 教学考核

包括二级学院教学业绩考核、教师教学工作业绩考核等。修订完善《湖州师范学院 2013 年度二级学院教学与实验室工作考核指标体系》，对各二级学院本科教学工作的绩效进行了量化分析和综合考核排名，并和学校的奖励绩效分配挂钩。从教学工作量、教学效果、教学改革与研究三方面对教师（教辅）一年来的本科教学工作进行考核。

2. 教学奖励

学校制定了完善的教学奖励制度，包括教学成果奖励、实践教学奖励、教学管理先进集体和个人奖励、课堂教学质量奖等。2013 年评选出 5 个教学管理先进集体、15 名教学管理先进个人、49 名“课堂教学质量奖”获得教师。奖励 8 名从教 30 年教师，评出 1 名校级教学名师、4 名校级教坛新秀。学校重视教学成果奖的培育，每 2 年评选一次校级教学成果奖，为省级、国家级教学成果奖的遴选奠定基础。2012 年评出校级教学成果一等奖 6 项，二等奖 8 项。

五、学生学习效果

(一) 在校生培养情况

1. 学生学习满意度

为更好地了解学生对任课教师教学效果满意度，学校实施学生网上评教制度，全校学生按课程、班次对所有任课教师进行评价，两学期学生对教师课堂教学评价的优良率均达到95%以上，没有不合格的情况。

2. 学生体质测试情况

根据浙教电传[2013]196号文件《浙江省教育厅办公室关于执行2013年国家学生体质健康标准测试项目的通知》要求，我校根据2013年《国家学生体质健康标准》，制定切实可行的工作方案，统筹安排，按规定要求组织全校四个年级的学生进行了体质测试，测试结果及时上报相关主管部门。

3. 学生竞赛获奖

2013年，我校共组织举办和参加各类大学生学科竞赛40项，其中由教育行政主管部门主办的竞赛20项，各类行业协会主办的竞赛16项，校级竞赛4项。为充分调动学生、教师和基地（或学院）组织学科竞赛的积极性，学校着力完善激励机制，将学科竞赛纳入二级学院年度考核指标体系进行考核，学科竞赛成绩明显提高。2012-2013学年我校获得全国学科竞赛一等奖1项、二等奖2项、三等奖3项，全省学科竞赛特等奖1项、一等奖5项、二等奖26项，三等奖37项。

4. 创新学分认定

创新学分由科研学分、技能学分和实践学分三部分构成。2013年全校有900余名学生获得“创新学分”共计1509.2分。其中科研学分229.2分，包括参加科技活动获奖或主持主研研究项目或公开发表学术论著或研究成果获奖或获国家专利等所获得的相应学分；技能学分794.5分，包括参加学科竞赛、文艺表演和体育竞赛等，获校级及其以上奖励所获得的相应学分以及获得各类中级及其以上职业资格证书或专业技术资格证书所获得的相应学分；实践学分485.5分，包括参加各类社会文化科技实践活动取得优异成绩和受到校级及其以上表彰而获得的相应学分。

（二）毕业生情况

1. 毕业生毕业及学位授予情况

2013届本科毕业生共2241人，其中2224人顺利毕业，毕业率99.24%；其中拿到学士学位2176人，学位授予率97.10%。

表7 应届本科生毕业及学位授予情况

毕业年份	应届本科生总人数	应届本科生实际毕业人数	应届本科生毕业率	应届本科生学位授予人数	应届本科生学位授予率
2013	2241	2224	99.24%	2176	97.10%

2.毕业生攻读研究生情况

2013 届本科毕业生国内升学和海外深造总人数为 141 人。国内升学包括复旦大学、浙江大学等名校。国外留学包括博洛尼亚美术学院等高校。

3.毕业生就业情况

截至 2013 年 8 月 30 日，学校 2013 届毕业生签约率为 94.26%，初次就业率为 96.94%；2013 届本科毕业生签约率为 93.76%，初次就业率为 96.83%。2013 届毕业生中有 114 人考上国内研究生，27 人出国出境，116 人在机关、其他事业、国有企业单位工作，643 人在教育单位工作，医疗卫生单位有编制 244 人，自主创业 10 人。我校就业工作平稳扎实，就业质量不断提高，连续多年位于全省前列。

(三) 毕业生对母校的满意度

根据浙江省教育评估院发布的《2012 届浙江省高校毕业生职业发展状况及人才培养质量调查报告》显示，我校 2012 届毕业生对母校满意度总体排名 11，位居参评 54 所本科院校的前 25%。

表 8 2012 届毕业生对母校满意度一览表

类型	总体	专业课程、课堂教学满意度	实践教学效果满意度	教师教学水平及师资实力满意度	发展机会和锻炼平台满意度	母校提供的就业求职服务满意度	母校校风满意度
满意度	80.7	67.6	66.4	70.3	64	66	71.7
全省 54 所本科院校排名	11	11	7	15	8	7	14

数据来源：《浙江省 2012 届高校毕业生职业发展状况及人才培养质量调查报告》

(四) 用人单位对毕业生的评价

经浙江省教育科学研究院调查显示，用人单位对我省高校毕业生的总体评价较为理想，在整体素质、工作态度、工作能力、人际关系、发展潜力等方面的评价其优良率达到了90%以上。同时，我校通过对来校招聘的企业及其他用人单位的问卷调查，对参加招聘会的200余家企事业单位随机发放问卷调查，结果表明大部分单位曾经招过我校毕业生，对我校毕业生总体印象良好，有很多单位都是通过我校毕业生工作后的良好表现，又回来招我校的毕业生。企业反映，我校毕业生优点主要集中在：沟通协调能力强、具有较强的实干精神、吃苦耐劳、乐于奉献和专业基础扎实等。

六、特色发展

学校积极贯彻落实教育规划纲要精神，进一步强化教学工作中心地位，结合校情认真实施教育部“本科教学工程”，着力培育优势特色教学项目，优化人才培养模式，不断提高教育教学质量。

(一) 优势特色教学项目进一步推进

1. 农村订单定向免费本科医学教育人才培养模式改革获批国家卓越医生教育培养计划试点项目

该项目在我省仅有浙大、宁大、温医和我校四所本科高校获批。2007年我校率先在全省启动专科层次定向农村社区医生培养取得积极成效。2009年成为省农村卫生人才培养基地，被编入《浙江省卫生科教事业第十二个五年发展规划》，在全省定向培养社区医生项目中推广。2012学年我校着力推进项目实施，开设卓越医师培训教改班，优化人才培养方案，编制学生成长成才手册，积极探索农村订单定向医学教育人才培养模式。改革成果已在《高等教育研究》等刊物上发表论文3篇；在省高校教务处长会议、中美医学教育论坛等会议上进行交流；浙江日报、中国改革报等主流媒体对本项目进行了宣传与报道，社会反响良好。

2. 数学与应用数学专业获首批教育部专业综合改革试点项目

数学与应用数学专业是我校重点建设的传统优势特色专业，拥有国家级教学名师、国家级数学与应用数学特色专业建设点、国家级精品课程《复变函数》和省级分析学系列课程教学团队、省级重点专业、省本科高校“十二五”优势专业建设项目，在国内同类专业领域具有较鲜明的特色和优势。2012学年新批享受国务院特殊津贴专家 1 人、省首届高校优秀教师 1 人，《复变函数》被遴选为国家精品资源共享课，《空间解析几何》教材由高教出版社出版。该专业是学校第一个一本招生专业，在学科专业建设、科学研究、教学团队、人才培养模式等方面深化改革，促进人才培养水平的整体提升，2012 届毕业生公办教师录用率达 65.66%；获美国大学生数学建模竞赛一等奖 1 项、全国大学生数学建模竞赛国家二等奖 1 项、全国大学生数学竞赛预赛一等奖 2 项。

3. “湖州师范学院——湖州多媒体产业园发展有限公司工程实践教育中心”获批教育部大学生校外实践教育基地建设项目

该项目创新校企联合培养人才机制，校企协同发挥人才优势、资源优势和市场优势，完善基地组织机构和管理制度，实现资源共享，人才共育，过程共管，成果共用，不断加强合作交流，扩大合作领域、提升合作层次。学校和企业共同制定实践教学计划与教学内容，共同编写实践教学教材 3 部。基地已投入建设经费 100 万元，安排见习、实习学生近 1000 人，指导学生科技创新项目、学科竞赛训练及毕业设计（论文）500 多人；学校与园区企业合作共建“湖州现代农业装备与信息技术实验室”1 个，“湖州智慧农业研发中心”1 个，实施横向合作项目 10 个。学校在现有的校企合作培养人才的平台上，积极探索校政企三方合育新模式，提升学生就业竞争力，实训成效明显，影响日益加大。



“国家级大学生校外实践教育基地建设项目”启动仪式

（二）人才培养模式改革进一步深化

1. 校地共育基础教育师资模式

按照“最适教育”要求，采用“校地共育”的协同式师资培养模式。由地方教育局、中小学和高校组成培养工作领导小组，中小学全程参与大学生培养工作。通过拜师学教、教育见习、教育研习和教育实习四年一贯的实践教学设计，构建“角色体验提前化”、“技能训练全程化”的实践教学新体系。同时，结合浙江省中小学“领雁工程”的实施，派出师范生到小学和幼儿园实行“顶岗支教”活动。

2. 校地共育社区全科医生模式

按照“最适教育”的要求，加强与地方政府、医疗卫生单位的紧密合作，校地共同制订社区全科医学人才培养方案：以“就业岗位”为依据，构建体现社区全科医学人才培养特征的理论教学体系；以“服务目标”为导向，构建体现社区“六位一体”服务功能要求的实践教学体系；以“医学人文”为核心，构建体现“社区卫生服务特色”的素质教育体系。地方全程参与社区全科医生的

培养，形成“校地共育”的培养模式。该培养模式得到浙江省政府的肯定，经省长批示后由省卫生厅和省教育厅发文在全省推广，为社区卫生服务事业发展作出了积极贡献。

2013年12月，湖州师范学院附属第一医院李兰娟、郑树森“双院士工作站”揭牌。院士工作站是在浙一医院与湖州师范学院附属第一医院双方紧密合作下共同成立的，是医、教、研的完美结合，必将对我校的人才培养与学科建设产生重大影响。



湖州师范学院附属第一医院李兰娟、郑树森“双院士工作站”揭牌

3. 校地共育商科人才模式

从“最适教育”出发，加大国际经贸省级重点建设专业人才培养的改革力度。通过校地共育，采取“嵌入式”、“订单式”、“分段式”、“校企合作”等措施改革人才培养模式。与香飘飘有限公司共建合作订单式人才培养基地，企业在市场营销专业新生中选拔设立“香飘飘”营销班，全程参与大学四年的培养和管理。企业资助班级学生完成学业，与学生签订定向就业协议，为学生提供大量见习、实习机会，为教师提供挂职锻炼岗位等。学校还与丝绸之路集团和美欣达集团等着力共建校地合作办学基地。

4. 校地共育现代工程人才模式

从地方支柱产业的需求出发，按“最适教育”对工科专业进行培养模式的

改革。加强市场调研，找准办学定位；校企全程联手，课堂车间互通；课内课外结合，四年实践不断。“校地共育”现代工程人才模式强调通过教师的先导、向导、指导和引导，形成“学生素质综合化，培养内容模块化，工程实践全程化，成才途径多样化”的特色，着力培养知识、能力、素质三位一体的现代工程人才，有效促进了工科人才培养质量的提高。

七、需要重点解决的问题

（一）最适教育内涵需进一步丰富

学校积极实施“最适教育”，根据学生情况进行分类培养，允许学生转专业，开设选修课、提高班和辅修专业，开展国际交流，开辟创业园，鼓励学生结合自身特点多元化成才，取得明显成效。为更好适应经济社会发展对人才综合素质要求、尊重学生个性发展需要，还须进一步深化最适教育内涵。在逐年优化专业结构的基础上，学校坚持“以学生为本”的办学理念，积极谋划大类招生，加强通识教育，探讨大类招生背景下人才培养的新情况新问题、教学与管理工作面临的新挑战，积极学习和借鉴其它高校已有的成功经验，为 2014 年的大类培养改革做好铺垫工作。

（二）师资队伍结构需进一步优化

近年来，学校的师资队伍建设取得了很大的成绩，但与建设“湖州大学”的要求还存有差距，尤其缺少领军人物和学科带头人，教师队伍中博士比例有待进一步提升，结构也有待于进一步优化。2013 年底学校召开了第四次人才工作会议，推进制度创新，加强队伍建设。今后将围绕“统筹规划、突出重点、引培并举、全面提高”的总体思路，加大师资队伍建设力度，形成学校独特的人才资源体系，为建设“湖州大学”提供强有力的人才支撑。